



ÁRSSKÝRSLA 2012

Efnisyfirlit

| | |
|--|----|
| YFIRLIT | 1 |
| YFIRLIT YFIR ATBURÐI ÁRSINS 2012 | 2 |
| TJÓN OG IÐGJÖLD | 3 |
| VÁTRYGGÐAR EIGNIR | 5 |
| ENDURTRYGGINGAR..... | 7 |
| ÖNNUR VERKEFNI Á ÁRINU 2012 | 10 |

YFIRLIT

Viðlagatrygging Íslands (VTÍ) var stofnuð árið 1975 og starfar eftir lögum nr. 55/1992 og reglugerð nr. 83/1993 um Viðlagatryggingu Íslands. Auk þess eru helstu réttarheimildir lög um váttryggingarsamninga nr. 30/2004, lög um váttryggingarstarfsemi nr. 56/2010 og Stjórnsýslulög nr. 37/1993.

Stjórn stofnunarinnar er skipuð fimm mönnum þar sem þrír eru kosnir af Alþingi, einn af váttryggingafélögunum og formaður stjórnar af efnahags- og viðskiptaráðherra. Guðrún Erlingsdóttir frá Vestmannaeyjum er stjórnarformaður, aðrir stjórnarmenn eru Adolf Guðmundsson, Seyðisfirði, Lína Björg Tryggvadóttir, Ísafirði og þeir Sigmar Ármannsson og Steinar Harðarson úr Reykjavík.

Framkvæmdastjóri VTÍ frá árinu 2010 er Hulda Ragnheiður Árnadóttir. Auk hennar starfa fjórir starfsmenn á skrifstofu VTÍ, þar af einn lögfræðingur.

Stofnunin váttryggir gegn beinu tjóni af völdum jarðskjálfta, eldgosa, snjóflóða, skriðufalla og vatnsflóða. Stofnunin váttryggir ekki gegn tjóni af völdum óveðurs (storms).

Samkvæmt 5. grein laganna er skylt að váttryggja allar húseignir og lausafé sem hafa brunatryggingu. Einnig er skylt að tryggja hitaveitur, vatnsveitur og fráveitur í eigu sveitarfélaga eða ríkissjóðs, hafnarmannvirki, brýr lengri en 50m, raforkuvirki, síma og fjarskiptamannvirki og skíðalyftur.

Í september 2012 var virði eigna sem váttryggðar eru af Viðlagatryggingu Íslands um 9.250 milljarðar króna. Árleg iðgjöld af váttryggðum eignum er 0,25% af váttryggingarfjárhæð af brunatryggðum húseignum og lausafé, en 0,20% af öðrum eignum. Váttryggingafélög annast innheimtu iðgjalda af húseignum og váttryggðu innbúi og lausafé samhliða innheimtu iðgjalda brunatryggingar.

Eigin áhætta váttryggðs er 5% af hverju tjóni, en þó eigi lægri fjárhæð en kr. 20.000 fyrir innbú og lausafé, kr. 85.000 fyrir húseignir og kr. 850.000 fyrir önnur mannvirki.

Stofnunin gerir samninga við erlenda endurtryggjendur, svokallaða umframskaða (excess of loss) samninga. Eigin áhætta stofnunarinnar í samningunum fyrir árið 2013 er 10 milljarðar króna og gildir vernd endurtryggjenda annars vegar frá 10 milljörðum upp í 20 milljarða (layer 1) og hins vegar frá 20 milljörðum upp í 30 milljarða (layer 2). VTÍ endurtryggir váttryggingaráhættu sína hjá 20 erlendum félögum og sjóðum á endurtryggingamarkaði sem hvert um sig vegur á bilinu 1% til 20% af endurtryggingarsamningnum.

Samhliða beinum verkefnum í tengslum við tjónsatburði síðustu ára, fékkst Viðlagatrygging Íslands við fjölbreytt verkefni. Mikil áhersla hefur verið lögð á að ljúka við uppgjör ágreiningsmála vegna jarðskjálftans í maí 2008 með formlegum úrskurðum stjórnar auk þess sem unnið hefur verið af miklum krafti að innleiðingu gæðakerfis stofnunarinnar. Sérstök viðbragðsáætlun vegna náttúruhamfara er í vinnslu, en fyrirhugað er að því verkefni verði að mestu lokið í lok árs 2013. Nánar er fjallað um viðbragðsáætlun Viðlagatryggingar Íslands á bls. 10-12 í ársskýrslunni.

YFIRLIT YFIR ATBURÐI ÁRSINS 2012

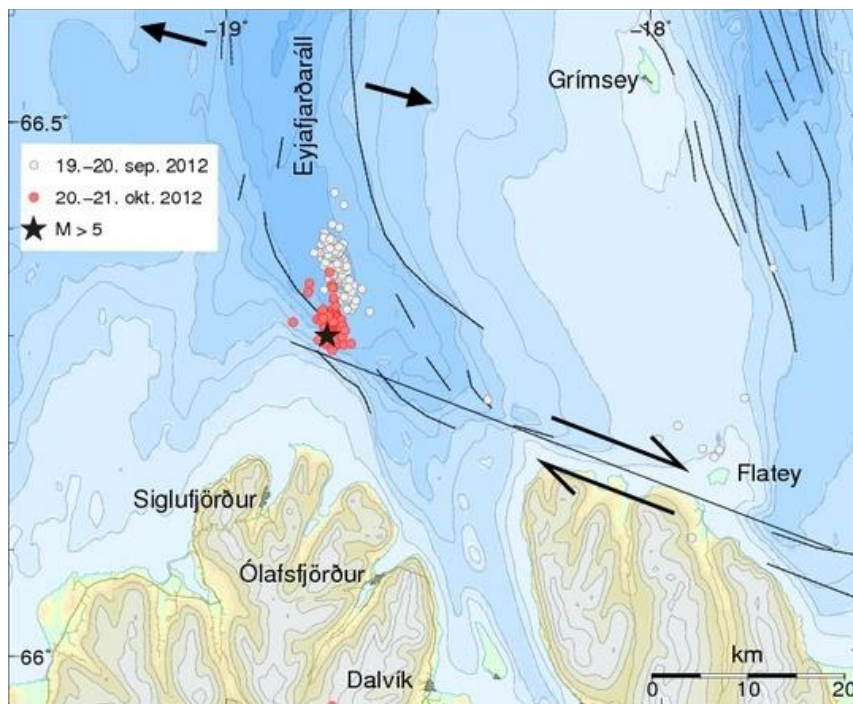
Jarðskjálftar

Engir stórir jarðskjálftar urðu á Íslandi á árinu 2012 og engar teljandi skemmdir á vátrygðum eignum.

1. mars 2012 varð jarðskjálfti af stærðinni 4,2 við Helgafell, um 15 km suðaustur af Hafnarfirði. Tilkynt var um 29 tjón, þar af níu í Reykjavík, þrjú í Kópavogi og 17 í Hafnarfirði. Í átta tilvikum var um að ræða tjónabætur, en um var að ræða minniháttar tjón.

30. ágúst 2012 varð jarðskjálfti af stærðinni 4,6 með upptök rétt norðan við skíðasvæðið í Bláfjöllum. Ekkert bótaskyld tjón varð í jarðskjálftanum.

Töluvert mikil skjálftavirkni var úti fyrir Norðurlandi í október, í Eyjafjarðaráli, milli Húsavíkur-Flateyjarmisgengisins og Kolbeinseyjarhryggjarins. Tveir stærstu skjálftarnir urðu þann 21. október. Sá fyrri 4,8 og sá seinni 5,6 með upptök um 20 km norðaustur af Siglufirði. Átta tilkynningar bárust um tjón á fasteignum og lausafé allt frá Kópaskeri að Sauðárkróki en tjón reyndist vera óverulegt. Tjónabætur voru metnar í þremur tilvikum, sem öll áttu það sameiginlegt að lausir munir ullu skemmdum.



Mynd 1 Jarðskjálftahrina úti fyrir Norðurlandi í október 2012. Mynd fengin af vef Veðurstofu Íslands.

Aðrir atburðir

Í lok árs 2012 varð mikið óveður á norðanverðum Vestfjörðum. Stórstreymt var, samfara mjög lágum loftþrýstingi. Ein tilkynning barst í kjölfar flóða sem urðu í óveðrinu.

EKKI var um aðra bótaskylda atburði að ræða á árinu.

TJÓN OG IÐGJÖLD

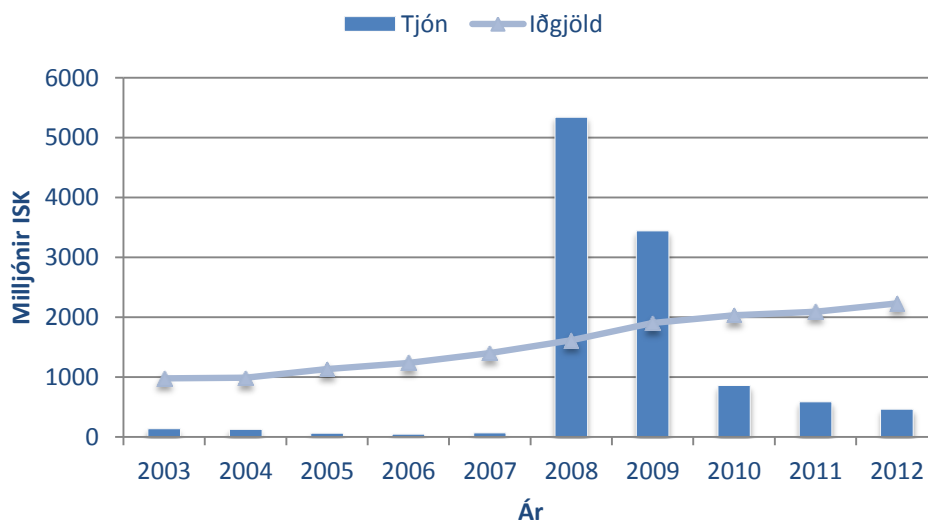
Tjón Viðlagatryggingar Íslands frá árinu 2003 til 2012 er alls um 11,1 milljarður króna en innheimt iðgjöld fyrir sama tímabil eru um 15,6 milljarðar. Innheimt iðgjöld eru að jafnaði meiri en tjón ef litið er til áranna 2003 til 2012, þrátt fyrir jarðskjálftann árið 2008 og sjóðstreymi því jákvætt. Innheimt iðgjöld ársins 2012 voru um 2,2 milljarðar króna.

Tjón og iðgjöld Viðlagatryggingar Íslands 2003-2012, milljónir króna

| Ár | Tjón | Iðgjöld |
|---------|---------------------|---------|
| 2003 | 137 | 977 |
| 2004 | 125 | 985 |
| 2005 | 62 | 1.133 |
| 2006 | 46 | 1.235 |
| 2007 | 65 | 1.402 |
| 2008 | 5.346* ¹ | 1.611 |
| 2009 | 3.443* ¹ | 1.900 |
| 2010 | 859 | 2.031 |
| 2011 | 591 | 2.090 |
| 2012 | 474 | 2.260 |
| Samtals | 11.148 | 15.624 |

*¹Tjón árin 2008 og 2009 er vegna jarðskjálftans í maí 2008.

Jarðskjálftar eru langstærsta orsök tjóns á váttryggðum eignum síðastliðinn áratug og er hlutdeild jarðskjálfta um 88% af öllum tjónum Viðlagatryggingar Íslands frá árinu 2003.



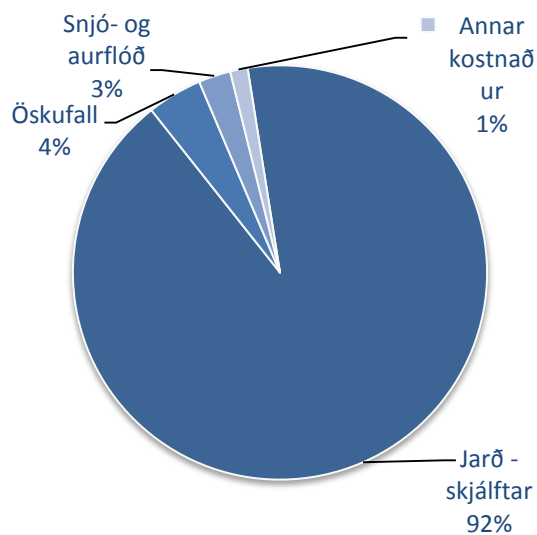
Mynd 2 Tjón og innheimt iðgjöld árin 2003 til 2012

Taflan hér að neðan sýnir sundurliðun tjóna af völdum váttryggingaratburða á árunum 2008 til 2012. Langstærsti hluti heildartjónsins er vegna jarðskjálftans í maí 2008, eða um 90%. Tjón af völdum öskufalls vegna eldgoss í Eyjafjallajökli árið 2010 og í Grímsvötnum árið 2011 er um 460 milljónir króna.

Váttryggingaratburðir og tjón 2008-2012, milljónir króna

| | 2008 | 2009 | 2010 | 2011 | 2012 | Alls |
|------------------|--------------|--------------|------------|------------|------------|---------------|
| Jarðskjálftar | 5.281 | 3.340 | 799 | 219 | 199 | 9.838 |
| Öskufall | 0 | 0 | 38 | 353 | 68 | 459 |
| Snjó- og aurflóð | 3 | 45 | 10 | 7 | 204 | 269 |
| Annar kostnaður | 61 | 59 | 13 | 11 | 3 | 147 |
| Samtals | 5.346 | 3.443 | 859 | 591 | 474 | 10.712 |

Samsetning váttryggingaratburða 2008-2012



VÁTRYGGÐAR EIGNIR

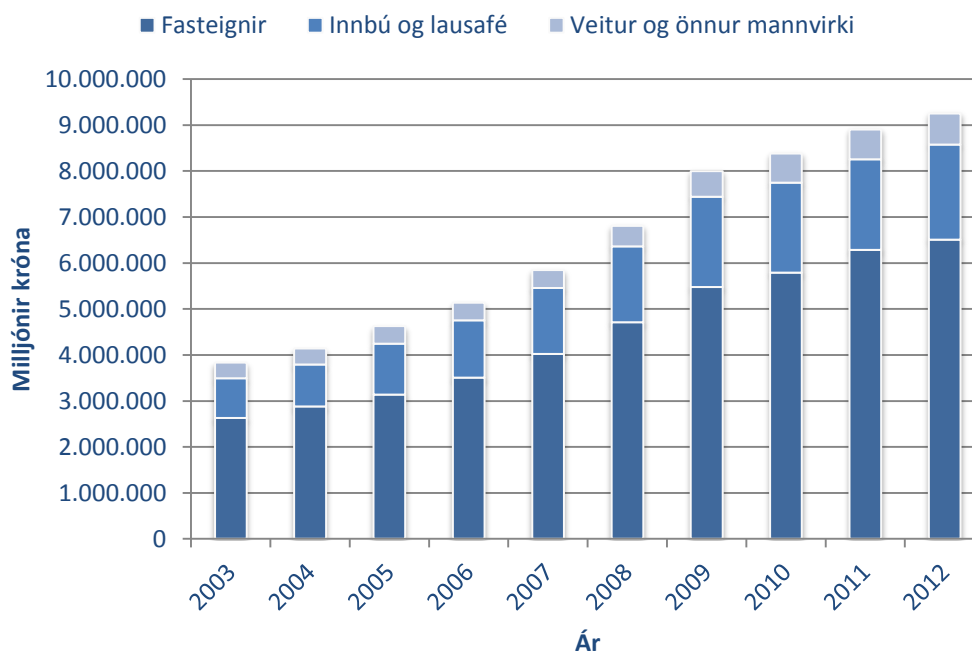
Heildar váttryggingarvirði eigna sem váttryggðar eru af Viðlagatryggingu Íslands voru um 9.250 milljarðar króna þann 1. september 2012. Þar af eru fasteignir um 6.510 milljarðar (70%), innbú og lausafé um 2.067 milljarðar (22%) og veitur og önnur mannvirki um 673 (7%).

Samsetning váttryggðra eigna 2003-2012, milljónir króna

| Ár | Fasteignir | Innbú og lausafé | Veitur og önnur mannvirki | Samtals |
|-------|------------|------------------|---------------------------|-----------|
| 2003 | 2.625.742 | 866.959 | 342.418 | 3.835.120 |
| 2004 | 2.881.653 | 907.447 | 346.569 | 4.135.669 |
| 2005 | 3.134.645 | 1.110.048 | 381.993 | 4.626.686 |
| 2006 | 3.502.554 | 1.249.798 | 384.473 | 5.136.824 |
| 2007 | 4.019.317 | 1.438.240 | 388.634 | 5.846.191 |
| 2008 | 4.711.354 | 1.649.376 | 447.924 | 6.808.653 |
| 2009 | 5.473.365 | 1.965.453 | 556.405 | 7.995.223 |
| 2010 | 5.791.699 | 1.953.446 | 632.219 | 8.377.364 |
| 2011 | 6.286.584 | 1.968.126 | 647.776 | 8.902.486 |
| 2012* | 6.509.555 | 2.066.963 | 673.210 | 9.249.728 |

*1. september 2012

Samsetning váttryggðra eigna 2003-2012, milljónir króna

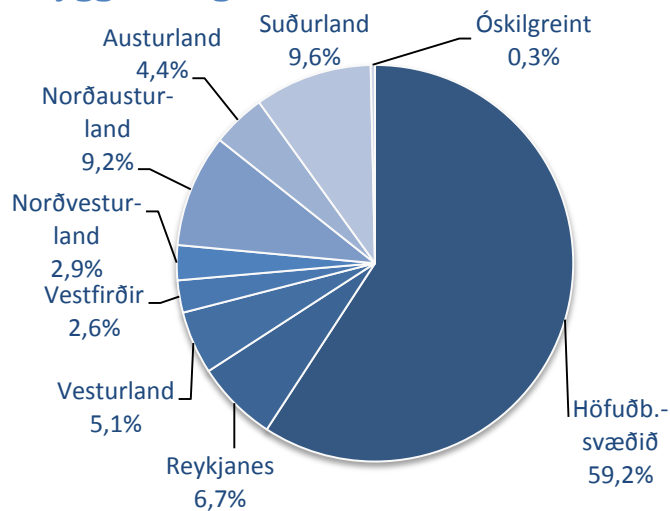


Vátryggðar eignir eftir landsvæðum árið 2012*, milljónir króna

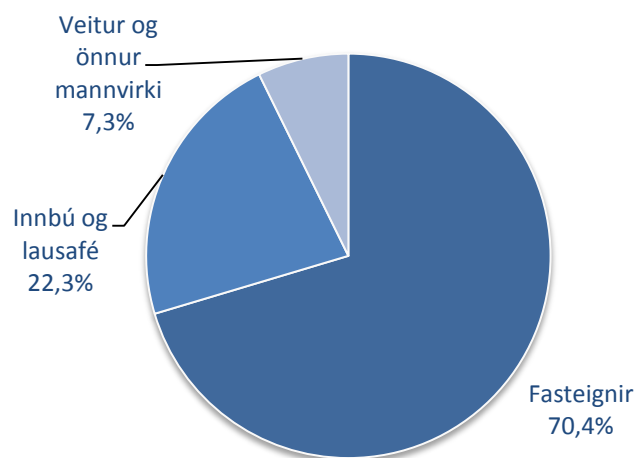
| | Fasteignir | Innbú og lausafé | Veitur og önnur mannvirki | Samtals |
|-------------------|------------|------------------|---------------------------|-----------|
| Höfuðborgarsvæðið | 3.793.014 | 1.228.764 | 452.785 | 5.474.564 |
| Reykjanes | 407.670 | 153.650 | 55.081 | 616.401 |
| Vesturland | 372.403 | 91.232 | 11.767 | 475.401 |
| Vestfirðir | 171.412 | 44.034 | 27.666 | 243.111 |
| Norðvesturland | 198.941 | 56.843 | 8.095 | 263.879 |
| Norðausturland | 616.030 | 180.420 | 55.370 | 851.819 |
| Austurland | 280.360 | 103.724 | 21.318 | 405.402 |
| Suðurland | 669.712 | 176.440 | 41.129 | 887.280 |
| Óskilgreint | 14 | 31.857 | 0 | 31.871 |

*1. september 2012

Vátryggðar eignir eftir landsvæðum árið 2012



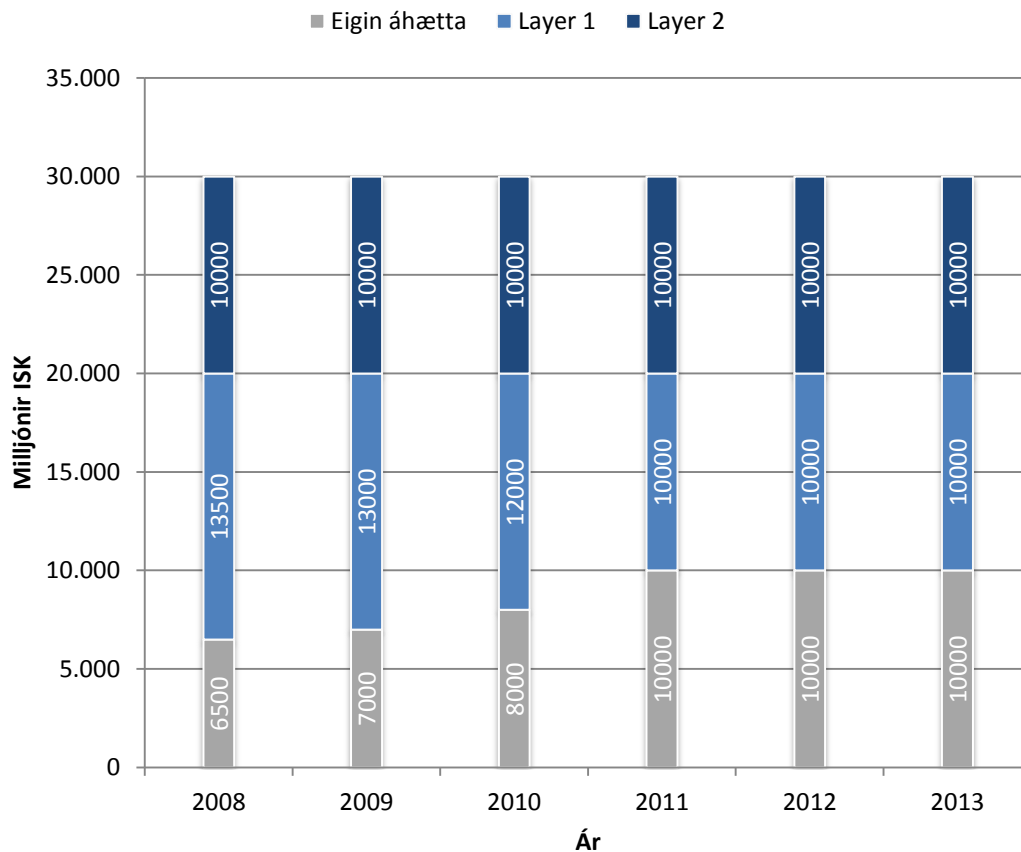
Samsetning vátryggðra eigna 2012



ENDURTRYGGINGAR

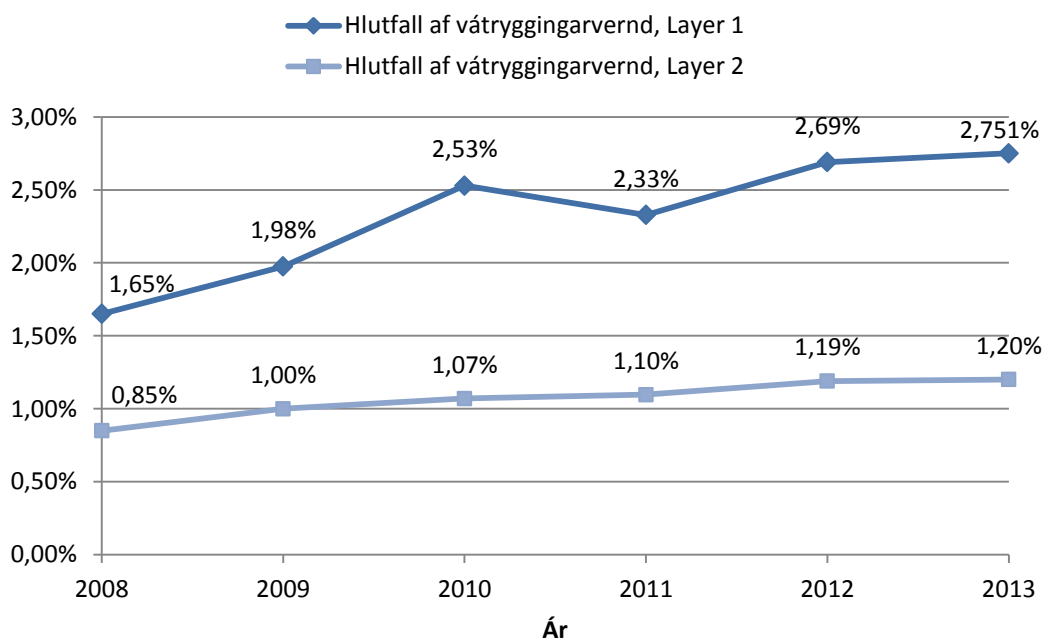
Endurtryggingasamningar Viðlagatryggingar Íslands eru umframskaða samningar (Excess of Loss) sem bæta stórtjón. Endurtryggjendur sem koma að samningunum eru 20, þar á meðal NewRE, SCOR, Lloyd's, Sirius Reinsurance og Munich RE sem leiddu samningagerðina. Samningarnir voru endurnýjaðir í lok árs 2012 og gilda fyrir almanaksárið 2013. Eigin áhætta Viðlagatryggingar Íslands er 10 milljarðar króna. Vernd endurtryggjenda nær yfir tjón frá 10 milljörðum upp í 20 milljarðar fyrir layer 1 og frá 20 milljörðum upp í 30 milljarðar fyrir layer 2. Verndin nemur 20 milljörðum yfir 10 milljörðum í hverjum tjónsatburði.

Vátryggingarvernd endurtryggjenda og eigináhætta VTÍ 2008-2013

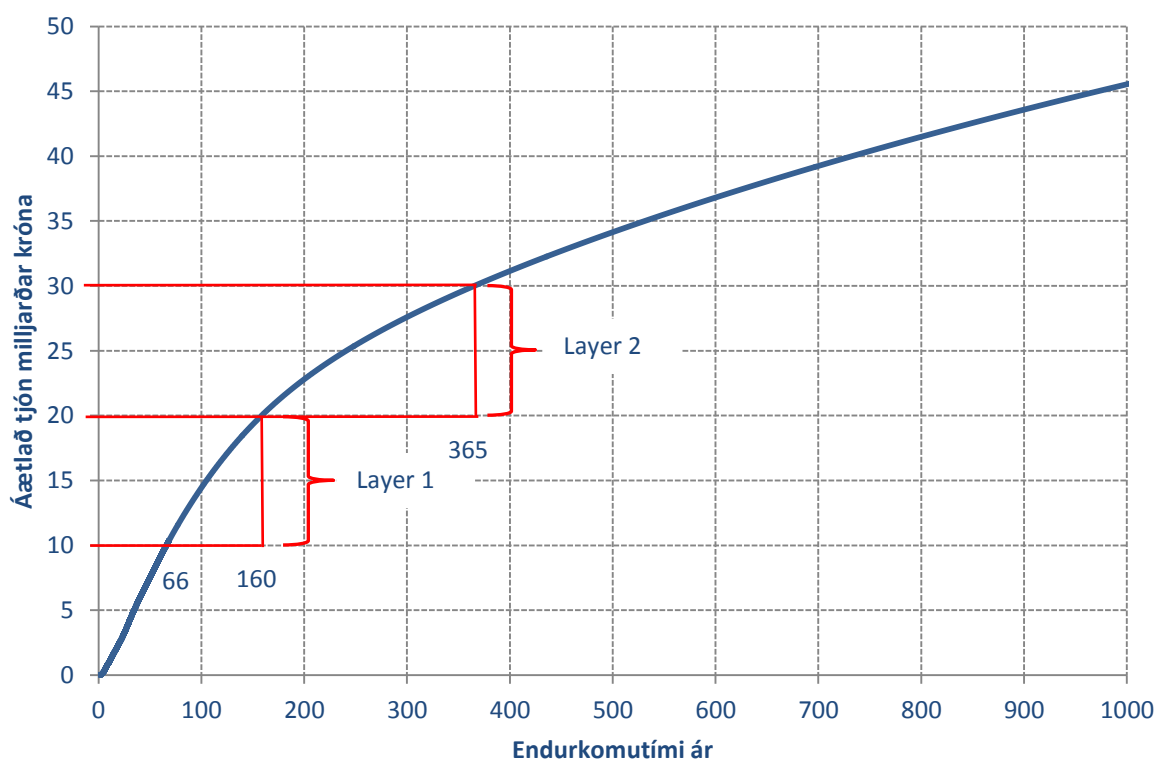


Endurtryggingaverndin nær til allra atburða sem Viðlagatrygging Íslands tryggir gegn, þó einkum sé gert ráð fyrir að jarðskjálftar geti valdið tjóni þar sem reynir á verndina, eins og raunin varð árið 2008.

Iðgjöld til endurtryggjenda sem hlutfall af váttryggingarvernd 2008-2013



Líkindakúrfa fyrir tjón vegna jarðskjálfta á Íslandi



Myndin er unnin upp úr niðurstöðum reiknilíkans fyrir jarðskjálfta á Íslandi og sýnir líkindi á tjóni á einu ári af völdum jarðskjálfta á Íslandi með hliðsjón af váttryggingarvernd.

Á myndinni sést að líkur á tjóni á einu ári að upphæð 30 milljarðar eða meira, eru um 1/365 eða um 0,27%. Það þýðir hins vegar ekki að öruggt sé að slíkur atburður verði á næstu 365 árum. Myndin sýnir einnig að líkur á að tjón á einu ári verði jafnt eða hærra en sem nemur eigin áhættu Viðlagatryggingar Íslands, eru um 1/66 eða um 1,51%.

Solvency II er tilskipun um endurskoðun á reglum um gjaldþol váttryggingafélaga á Evrópska efnahagssvæðinu. Starfsemi Viðlagatryggingar Íslands er undanskilin gildissviði Solvency II tilskipunarinnar samkvæmt aðlögun sem gerð var við EES samninginn. Áhættuþættir sem mældir eru í tilskipuninni eru ekki taldir eiga við um starfsemi Viðlagatryggingar Íslands.

Ef litið er til gjaldþols Viðlagatryggingar Íslands með tilliti til Solvency II tilskipunarinnar og miðað er við atburð sem hefur 200 ára endurkomutíma, má gera ráð fyrir að tjón af slíkum atburði yrði um eða yfir 22,5 milljarðar króna.

ÖNNUR VERKEFNI Á ÁRINU 2012

Útgáfa bókarinnar „Náttúruvá á Íslandi“

Í lok árs 2012 var lokið við bókina „Náttúruvá á Íslandi“ sem Háskólaútgáfan gaf út í samstarfi við Viðlagatryggingu Íslands. Útgáfa bókarinnar á sér langan aðdraganda og fjölmargir aðilar hafa komið að gerð hennar. Stjórn Viðlagatryggingar Íslands bókaði fyrst um hugmyndir að útgáfu hennar á fundi sínum þann 18. febrúar árið 2004. Þann 1. apríl 2005 var samþykkt fjárveiting til verkefnisins og 8. júní 2005 bókaði stjórn Viðlagatryggingar Íslands að gengið hefði verið frá samningum við Júlíus Sólnes, Freysteinn Sigmundsson og Bjarna Bessason um ritstjórn bókarinnar. Bókin er bæði fræðirit fyrir almenning og uppsláttarrit fyrir vísindamenn. Greint er frá eðli jarðskjálfta og eldgosa og þeirri vá sem af þeim stafar. Margir helstu sérfræðingar landsins hafa lagt til efni í bókina, en höfundar eru nærri 60 talsins. Fyrir utan ítarlega umfjöllun á eldvirkni og jarðskjálftum sem hafa valdið okkur þungum búsigfum gegnum tíðina, er sagt frá nýjustu rannsóknum í jarðvísindum og jarðskjálftafræði sem tengjast Íslandi. Bókin er einstakt yfirlit yfir þekkingu okkar á þessum þáttum íslenskrar náttúru.

Aðalritstjóri bókarinnar er Júlíus Sólnes, fv. prófessor og umhverfisráðherra. Ritstjóri eldgosahluta er Freysteinn Sigmundsson, jarðeðlisfræðingur hjá Jarðvísindastofnun Háskóla Íslands, og jarðskjálftahluta Bjarni Bessason, prófessor við Umhverfis- og byggingarverkfræðideild á Verkfræði- og náttúruvísindasviði Háskóla Íslands. Bókin er 786 blaðsíður og í henni eru nærri 1000 ljósmyndir, kort og skýringarmyndir.

Háskólaútgáfan annast markaðssetningu og dreifingu bókarinnar.

Reiknilíkan fyrir jarðskjálfta á Íslandi

Á árinu 2012 hefur farið fram vinna við frekari þróun reiknilíkans Viðlagatryggingar Íslands fyrir jarðskjálfta. Fram að þessu hefur verið lögð áhersla á að meta fjárhagslegar afleiðingar jarðskjálfta, bæði út frá einstökum sviðsettum atburðum (e. scenario) sem og tryggingafræðilegum áhrifum jarðskjálfta til lengri tíma litið. Undanfarið ár hefur einnig verið unnið að því að leggja mat á umfang tjónsatburða með tilliti til fjölda skemmdra húsbygginga, þörf á matsmönnum við tjónamat og hvernig samsetningu mannafla við úrlausn slíkar verkefna sé sem best háttað.

Innleiðing gæðakerfis hjá Viðlagatryggingu Íslands

Í október 2011 var samþykkt gæðastefna Viðlagatryggingar Íslands. Þar kom fram áhersla stjórnar á innleiðingu ISO:9001 vottunar á gæðakerfi Viðlagatryggingar Íslands. Frá upphafi hefur verið lögð megin áhersla á að byggja upp heildstætt gæðakerfi sem annars vegar tryggir áreiðanleika gagna, vistun, rekjanleika og samræmingu verklags. Á hinn bóginn er einnig mikilvægt að tryggja rekstrarsamfellu hjá stofnuninni í víðtækum skilningi.

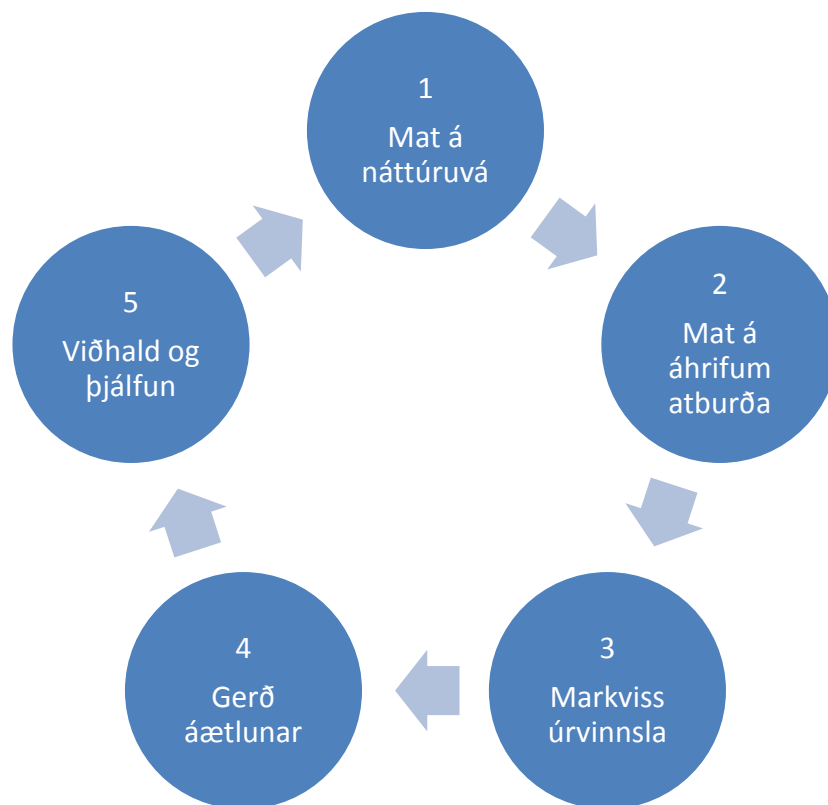
Stjórn hefur unnið markvisst að stefnumótun fyrir stofnunina frá því að gæðastefnan var samþykkt og í árslok 2012 höfðu eftirfarandi stefnur verið samþykktar:

- Starfsreglur stjórnar
- Erindisbréf endurskoðunarnefndar
- Reglur um innri endurskoðun
- Reglur um innra eftirlit
- Gæðastefna
- Skjalastefna
- Reglur um fjárfestingastarfsemi
- Mannauðsstefna

Til að ná utan um stefnumótun stjórnar varðandi mikilvægustu þætti í rekstrinum er stefnt að því að innleiða áhættustefnu, upplýsinga- og öryggisstefnu og siðareglur á árinu 2013.

Ljóst er að innleiðing heildstæðs gæðakerfis krefst mikillar vinnu og tekur nokkurn tíma. Það er því raunhæft að ætla að uppsetning og innleiðing muni ná yfir nokkur ár í það minnsta. Rekstrarsamfellingstjórnun nær yfir öll þau tilvik sem truflað geta rekstur stofnunarinnar, s.s. náttúruhamfarir, eldsvoða, farsóttir og fjarskiptatruflanir. Á árinu 2012 hefur verið unnið ítarlega í þeim þætti sem snýr að náttúruhamförum og viðbrögðum við þeim. Sá hluti rekstrarsamfellinguáætlunar sem snýr að öðrum þáttum mun verða unninn samhliða áhættugreiningu á árunum 2013 og 2014.

Ákveðið var að vinna að gerð viðbragðsáætlunar við Náttúruhamförum í eftirfarandi áföngum:



Áætlunin er tímaskipt og miðað við að öllum liðum áætlunar verði lokið fyrir árslok 2013. Fram til þessa hefur tímaáætlun staðist, og við lok árs 2012 var úrvinnsla gagna langt komin. Sjá tímaáætlun verkefnis:

| Verkþáttur | 2012 | | | | | | | 2013 | | | | | | | | | | | |
|-------------------------|------|-----|-----|-----|-----|-----|-----|------|-----|-----|-----|-----|-----|-----|-----|-----|-----|-----|-----|
| | jun | jul | aug | sep | okt | nov | des | jan | feb | mar | apr | maí | jun | jul | aug | sep | okt | nov | dec |
| 0 Undirbúningur | | | | | | | | | | | | | | | | | | | |
| 1 Mat á náttúruvá | | | | | | | | | | | | | | | | | | | |
| 2 Mat á áhrifum atburða | | | | | | | | | | | | | | | | | | | |
| 3 Markviss úrvinnsla | | | | | | | | | | | | | | | | | | | |
| 4 Gerð áætlunar | | | | | | | | | | | | | | | | | | | |
| 5 Viðhald og þjálfun | | | | | | | | | | | | | | | | | | | |
| 6 Mat á verkefni | | | | | | | | | | | | | | | | | | | |

Í fyrsta hluta verkefnisins voru þátttakendur frá Veðurstofu, Almannavarnadeild Ríkislögreglustjóra, Verkís og Háskóla Íslands auk þeirra sem starfa hjá Viðlagatryggingu Íslands. Lagt var mat á hvaða atburðir það væru, sem mikilvægast væri að búa stofnunina undir að takast á við. Þannig voru valdar átta „sviðsmyndir“ (scenarios) til að vinna með í gegnum áætlunina. Atburðir voru ákveðnir annars vegar út frá tíðni atburða og hins vegar vegna áhrifa þeirra á reksturinn. Áhersla var lögð á að hafa atburði fjölbreytta að eðli og umfangi.

Í öðrum hluta verkefnisins komu nýir aðilar að gerð og rýni áætlunarinnar, og eru flestir úr hópi þeirra sem áður hafa komið að úrvinnslu atburða á vegum VTÍ. Þar má nefna verkefnisstjóra matsmanna, starfsmenn váttryggingafélaganna, opinberir aðilar með aðkomu að náttúruvá og ráðgjafa VTÍ gagnvart endurtryggjendum. Á þessu stigi var lagt mat á með hvaða hætti tilteknar sviðsmyndir hefðu áhrif á starfsemi VTÍ og hvernig væri hægt að bregðast við þeim áhrifum. Sviðsmyndum var forgangsraðað þannig að mest áhersla yrði lögð á að skipuleggja viðbrögð við atburðum þar sem verulega reyndi á starfsemi stofnunarinnar.

Í þriðja hluta verkefnisins hófst úrvinnsla þeirra upplýsinga sem aflað hefur verið, mat lagt á mikilvægi þeirra og ákvarðanir teknar um viðbrögð og framsetningu gagna. Greining á flöskuhálsum í verklagi er mikilvægur liður í endurhönnun verkferla og skipulagi í óorðnum tjónsatburðum.

Í lok árs 2012 lágu fyrir mikilvægar upplýsingar um áætlaðan tjónskostnað í ólíkum atburðum, matskostnað, þörf fyrir matsmenn og starfsfólk á skrifstofu, tillögur að úrbótum á verklagi og stjórnskipulag fyrir tjónsatburði. Fjöldmörg verkefni hafa orðið til sem afurð af viðbragðsáætluninni sem munu væntalega komast í framkvæmd á næstu árum.

Samantekt

Rekstur og starfsemi Viðlagatryggingar Íslands gekk almennt vel á árinu 2012. Engar meiriháttar náttúruhamfarir urðu og skemmdir á váttryggðum eingum urðu nær engar þegar horft er til landsins í heild. Hér að framan hafa helstu tölur í rekstri stofnunarinnar verið birtar auk þess sem gefin hefur verið innsýn í þau verkefni sem unnið hefur verið að á árinu 2012.